

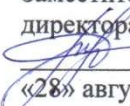
Муниципальное бюджетное общеобразовательное учреждение  
«Средняя общеобразовательная школа №4 с. Даниловка»

**Приложение к основной общеобразовательной программе  
основного общего образования  
по географии**

**с. Даниловка**

Муниципальное бюджетное общеобразовательное учреждение  
«Средняя общеобразовательная школа № 4 с. Даниловка»

Рекомендовано  
на заседании  
ШМО «Просвещение»  
Протокол от  
«26» августа 2023г. № 1

Согласовано  
Заместитель  
директора по УВР  
  
С.В. Пашенко  
«28» августа 2023 г.

Утверждено  
Директор МБОУ  
«СОШ №4 с. Даниловка»  
  
Т.А. Спирина  
Приказ от «28» августа 2023 г.  
№ 90



Рабочая программа  
по географии  
для 8 класса

Учитель: Голубь Татьяна Александровна

2023-2024 учебный год

Рабочая программа по географии в 8 классе составлена на основе:

- Примерной программы по географии (5-9 класс) основного общего образования для общеобразовательных учреждений. М., Просвещение, 2012г.
- Авторской программы: И.И.Дронов, Савельева Л.Е.

Учебник: География России: Природа. Население. Хозяйство. 8 класс. Авторы: Дронов В.П., Савельева Л.Е.

### **Планируемые результаты освоения курса: «География России: Природа. Население. Хозяйство»:**

#### **Личностные результаты:**

- Понимание необходимости образования, выраженного в преобладании учебно-познавательных мотивов и предпочтении социального способа оценки знаний.
- Определение личной позиции, личного мнения по теме обсуждения, по решению задачи, по информационному материалу.
- Оценивание важности образования и познания нового.
- Уважительное и доброжелательное отношение к людям.
- Сопереживание, понимание чувств других людей.
- Формирование целостного мировоззрения, соответствующего современному уровню развития науки и общественной практики.
- Проявление инициативности, находчивости в решении поставленных задач.
- Умение контролировать и корректировать образовательный процесс и результаты деятельности.
- Формирование способности эмоционального восприятия учебной задачи, ситуации, решений, обсуждений.
- Умение ясно, точно, грамотно излагать свои мысли в устной и письменной форме.
- Формирование социальной мотивации – понимание учеником долга и ответственности, стремление к контактам со сверстниками и получению их оценок, помощь товарищам.
- Формирование ответственного отношения к учению, готовности и способности обучающихся к саморазвитию и самообразованию на основе мотивации к обучению и познанию, выбору дальнейшего образования на базе ориентировки в мире профессий и профессиональных предпочтений.
- Объединение учебных действий в целостный акт учебной деятельности, устойчивость познавательного интереса и становление смыслообразующей функции познавательного мотива.

#### **Метапредметные результаты:**

- целеполагание, включая постановку новых целей, преобразование практической задачи в познавательную;
- самостоятельно анализировать условия достижения цели на основе учета выделенных учителем ориентиров действия в новом учебном материале;
- планировать пути достижения целей;
- устанавливать целевые приоритеты;
- уметь самостоятельно контролировать свое время и управлять им;
- принимать решения в проблемной ситуации на основе переговоров;
- адекватно самостоятельно оценивать правильность выполнения действия и вносить необходимые коррективы в исполнение, как в конце действия, так и по ходу его реализации;
- овладеть основами прогнозирования как предвидения будущих событий и развития процесса.

#### Получит возможность научиться:

- при поддержке учителя самостоятельно ставить новые учебные цели и задачи;
- при планировании достижения целей самостоятельно, полно и адекватно учитывать условия и средства их достижения;
- выделять альтернативные способы достижения цели и выбирать наиболее эффективный при поддержке учителя;

- овладеть основами осознанного управления своим поведением и деятельностью, направленной на достижение поставленных целей;
- овладению основами саморегуляции эмоциональных состояний;
- учитывать разные мнения и стремиться к координации различных позиций в сотрудничестве;
- формулировать собственное мнение и позицию, аргументировать и координировать её с позициями партнёров в сотрудничестве при выработке общего решения в совместной деятельности;
- устанавливать и сравнивать разные точки зрения, прежде чем принимать решения и делать выбор;
- аргументировать свою точку зрения, спорить и отстаивать свою позицию не враждебным для оппонентов образом;
- задавать вопросы, необходимые для организации собственной деятельности и сотрудничества с партнёром;
- осуществлять взаимный контроль и оказывать в сотрудничестве необходимую взаимопомощь;
- адекватно использовать речь для планирования и регуляции своей деятельности;
- адекватно использовать речевые средства для решения различных коммуникативных задач;
- организовывать и планировать учебное сотрудничество с учителем и сверстниками, определять цели и функции участников, способы взаимодействия; планировать общие способы работы;
- осуществлять контроль, коррекцию, оценку действий партнёра, уметь убеждать;
- работать в группе — устанавливать рабочие отношения, эффективно сотрудничать и способствовать продуктивной кооперации; интегрироваться в группу сверстников и строить продуктивное взаимодействие со сверстниками и взрослыми;

Получит возможность научиться:

- учитывать и координировать отличные от собственной позиции других людей в сотрудничестве;
- учитывать разные мнения и интересы и обосновывать собственную позицию;
- брать на себя инициативу в организации совместного действия (деловое лидерство);
- оказывать поддержку и содействие тем, от кого зависит достижение цели в совместной деятельности;
- вступать в диалог, а также участвовать в коллективном обсуждении проблем, участвовать в дискуссии и аргументировать свою позицию, владеть монологической и диалогической формами речи в соответствии с грамматическими и синтаксическими нормами родного языка;
- следовать морально-этическим и психологическим принципам общения и сотрудничества на основе уважительного отношения к партнёрам, внимания к личности другого, адекватного межличностного восприятия, готовности адекватно реагировать на нужды других, в частности оказывать помощь и эмоциональную поддержку партнёрам в процессе достижения общей цели совместной деятельности;
- устраивать эффективные групповые обсуждения и обеспечивать обмен знаниями между членами группы для принятия эффективных совместных решений;
- в совместной деятельности чётко формулировать цели группы и позволять её участникам проявлять собственную энергию для достижения этих целей.

Учащиеся научатся:

- проводить наблюдение и под руководством учителя;
- осуществлять расширенный поиск информации с использованием ресурсов библиотек и Интернета;
- давать определение понятиям;
- устанавливать причинно-следственные связи;
- осуществлять логическую операцию установления родовидовых отношений, ограничение понятия;
- обобщать понятия — осуществлять логическую операцию перехода от видовых признаков к родовому понятию, от понятия с меньшим объёмом к понятию с большим объёмом;
- самостоятельно или в паре осуществлять сравнение, классификацию, самостоятельно выбирая основания и критерии для указанных логических операций;

- строить логическое рассуждение, включающее установление причинно-следственных связей;
- структурировать тексты, включая умение выделять главное и второстепенное, главную идею текста, выстраивать последовательность описываемых событий;

Получит возможность научиться:

- *самостоятельно ставить проблему, аргументировать её актуальность;*
- *в паре или индивидуально самостоятельно проводить исследование на основе применения методов наблюдения и эксперимента;*
- *в паре или самостоятельно делать умозаключения (индуктивное и по аналогии) и выводы на основе аргументации.*

**Предметные:**

**В результате изучения ученик научится:**

- различать географические процессы и явления, определяющие особенности природы страны и отдельных регионов;
- сравнивать особенности природы отдельных регионов страны; • оценивать особенности взаимодействия природы и общества в пределах отдельных территорий;
- описывать положение на карте и взаиморасположение географических объектов;
- объяснять особенности компонентов природы отдельных частей страны;
- оценивать природные условия и обеспеченность природными ресурсами отдельных территорий России;
- создавать собственные тексты и устные сообщения об особенностях компонентов природы России на основе нескольких источников информации, сопровождать выступление презентацией.

Выпускник получит возможность научиться:

- оценивать возможные последствия изменений климата отдельных территорий страны, связанных с глобальными изменениями климата;
- делать прогнозы трансформации географических систем и комплексов в результате изменения их компонентов.
- находить и распознавать ответы на вопросы, возникающие в ситуациях повседневного характера, узнавать в них проявление тех или иных демографических и социальных процессов или закономерностей;
- использовать знания о естественном и механическом движении населения, половозрастной структуре, трудовых ресурсах, городском и сельском населении, этническом и религиозном составе для решения практико-ориентированных задач в контексте реальной жизни.

**В результате изучения ученик получит возможность научиться:**

- осознавать роль географии в познании окружающего мира – объяснять роль различных источников географической информации.
- объяснять географические следствия формы размеров и движения земли.
- формулировать природные и антропогенные причины изменения окружающей земли;
- выделять, описывать и объяснять существенные признаки географических объектов и явлений;
- составлять описание различных географических объектов на основе анализа источника информации;
- выявлять причинно – следственные связи;
- применять приборы и инструменты для определения количественных и качественных характеристик компонентов природы;
- определять по карте место положения географических объектов и давать их описание по типовому плану.

**Содержание тем учебного курса «География России: Природа. Население. Хозяйство»,  
8 класс, 68 часов**

**(2 часа в неделю, 34 учебных недели)**

**Введение — 1 ч**

*Что изучает география России. Комплексное изучение России во всем ее многообразии и контрастности*

## **Тема 1. Географическое пространство России – 9 ч**

Географическое положение России. *Территория и акватория. Государственная территория России. Географическое положение страны и его виды. Характеристика географического положения России. Влияние физико-географического положения на природу, население и хозяйство страны.* Географическое положение России как фактор развития ее хозяйства. *Размеры и конфигурация территории, их влияние на жизнь и деятельность населения*

Границы России. Государственные границы России, их виды, значение. *Морские и сухопутные границы, воздушное пространство и пространство недр, континентальный шельф и экономическая зона Российской Федерации. Соседи России*

Россия на карте часовых поясов. Местное, поясное, декретное, летнее время, их роль в хозяйстве и жизни людей.

*Россия в мире. Жизненное пространство России. Сравнение с другими государствами мира по основным показателям: территориальному, человеческому, природному, экономическому и экологическому потенциалу. Россия и Содружество независимых государств (СНГ). Россия и международные организации.*

**История освоения и изучения территории России.** *Формирование и освоение государственной территории России. Выявление изменений границ страны на разных исторических этапах.*

**Районирование — важнейший метод географической науки. Факторы формирования районов. Виды районирования.**

**Современное административно-территориальное устройство страны.** Федеративное устройство страны. Субъекты федерации, их равноправие и разнообразие. Федеральные округа.

### **Практические работы.**

**№1.** *Определение поясного времени для разных городов России.*

**№2.** *Сравнительная характеристика географического положения России, США и Канады. Влияние географического положения на природу и хозяйство страны.*

**№3.** *Анализ административно – территориального деления России.*

## **Тема 2. Природа России - 41ч**

**Природные условия и ресурсы России.** *Природные условия и природные ресурсы. Природно-ресурсный капитал и экологический потенциал России* Оценка и проблемы рационального использования природных ресурсов. Основные ресурсные базы. Группировка отраслей по их связи с природными ресурсами. Сравнение природно-ресурсного потенциала различных районов России. **Классификации природных ресурсов.**

### **РЕЛЬЕФ И НЕДРА**

Геологическое строение, рельеф и полезные ископаемые. *Геологическое летоисчисление. Основные этапы формирования земной коры на территории России. Особенности геологического строения России: основные тектонические структуры. Основные формы рельефа и особенности их распространения на территории России.*

Влияние внутренних и внешних процессов на формирование рельефа. Современные процессы, формирующие рельеф. Области современного горообразования, землетрясений и вулканизма. **Формирование рельефа в результате деятельности поверхностных вод и ветра.** Древнее и современное оледенения. *Стихийные природные явления.* Изменение рельефа под влиянием деятельности человека. Изучение закономерностей формирования рельефа и его современного развития на примере своего региона и своей местности.

**Изучение и освоение российских недр. Минеральные ресурсы: размещение, виды, использование.** Минеральные ресурсы страны и проблемы их рационального использования. **Охрана ресурсов недр.**

### **Практическая работа:**

**№ 4.** *Выявление зависимости между тектоническим строением, рельефом и размещением основных групп полезных ископаемых. Определение особенностей рельефа России*

## **КЛИМАТ**

*Воздушное пространство России как составная часть атмосферы Земли. Факторы, определяющие климат России: влияние географической широты, подстилающей поверхности, циркуляции воздушных масс, близость морей и океанов, особенности рельефа. Атмосферные фронты, циклоны и антициклоны. Климатические пояса и типы климатов России. Составление прогноза погоды. Комфортность климатических условий.*

*Изменение климата под влиянием естественных факторов. Влияние климата на хозяйственную деятельность людей: на быт человека, его жилище, одежду, способы передвижения, здоровье. Способы адаптации человека к разнообразным климатическим условиям на территории страны. Климат и хозяйственная деятельность людей. Анализ физической карты и карт компонентов природы. Агроклиматические ресурсы.*

*Опасные и неблагоприятные климатические явления. Методы изучения и прогнозирования климатических явлений. Охрана воздушного бассейна.*

*Определение особенностей климата своего региона.*

### **Практические работы.**

**№ 5.** Определение по синоптической карте особенностей погоды для различных пунктов. Составление макета климатической карты.

**№ 6.** Определение по картам закономерностей распределения солнечной радиации, средних температур января и июля, годового количества осадков, испаряемости по территории страны.

**№ 7.** *Выявление способов адаптации человека к разным климатическим условиям.*

**№ 8.** Оценка основных климатических показателей одного из регионов страны для характеристики условий жизни и хозяйственной деятельности населения.

### **ВНУТРЕННИЕ ВОДЫ И МОРЯ**

*Внутренние воды и водные ресурсы, особенности их размещения на территории страны. Воды России как составная часть мировой гидросферы. Природно-хозяйственные различия морей России. Хозяйственное использование и охрана ресурсов морей.*

*Виды вод суши на территории страны. Распределение рек по бассейнам океанов. **Бассейны стока рек.** Главные речные системы России. Характеристика крупнейших рек страны. **Опасные явления, связанные с водами** (паводки, наводнения, зажоры, лавины, сели), их предупреждение. Роль рек в жизни населения и развитии хозяйства России.*

*Крупнейшие озера, их происхождение. Болота. Подземные воды. Ледники. **Многолетняя мерзлота, её распространение по территории страны и влияние на природу и хозяйство.***

*Неравномерность распределения водных ресурсов. Рост их потребления и загрязнения. **Рациональное использование, пути сохранения качества и охрана** водных ресурсов. Внутренние воды и водные ресурсы своего региона и своей местности.*

### **Практические работы.**

**№ 9.** *Выявление зависимости между режимом, характером течения рек, рельефом и климатом.*

**№10.** *Составление характеристики одной из рек с использованием тематических карт и климатограмм, определение возможностей ее хозяйственного использования.*

**№11.** *Объяснение закономерностей размещения разных видов вод суши и связанных с ними опасных природных явлений на территории страны в зависимости от рельефа и климата. Оценка обеспеченности водными ресурсами крупных регионов России.*

**№12.** *Оценка обеспеченности водными ресурсами крупных регионов России.*

### **РАСТИТЕЛЬНЫЙ И ЖИВОТНЫЙ МИР**

*Российская часть биосферы. Растительный и животный мир России: видовое разнообразие, факторы его определяющие. Биологические ресурсы, их **богатство** и рациональное использование. Меры по охране растительного и животного мира. Растительный и животный мир своего региона и своей местности.*

### **Практическая работа.**

*№13 Составление прогноза изменений растительного и животного мира при заданных условиях изменения других компонентов природного комплекса.*

### **ПОЧВЫ**

*Почва - особый компонент природы. Факторы образования почв. Основные типы почв, их свойства, различия в плодородии. Размещение основных типов почв на территории России.*

*Почва – национальное богатство. Почвенные ресурсы России, их рациональное использование и охрана. Изменение почв в ходе их хозяйственного использования. Меры по сохранению плодородия почв: мелиорация земель, борьба с эрозией почв и их загрязнением.*

#### **Практическая работа.**

*№14 Знакомство с образцами почв своей местности, выявление их свойств и особенностей хозяйственного использования.*

### **ПРИРОДНО – ХОЗЯЙСТВЕННЫЕ ЗОНЫ**

*Физико-географическое районирование. Природно-хозяйственные зоны России: взаимосвязь и взаимообусловленность их компонентов. Широтная зональность и высотная поясность на территории страны. Характеристика арктических пустынь, тундр и лесотундр, лесов, лесостепей и степей, полупустынь и пустынь. Освоение и изменение зон в результате хозяйственной деятельности людей. Рациональное использование ресурсов и охрана природы. Природно-хозяйственная зона своего района и своей местности.*

*Природные ресурсы зон, их использование, экологические проблемы. Заповедники.. Особо охраняемые природные территории России. Памятники всемирного природного наследия.*

#### **Практическая работа.**

*№15 Анализ физической карты и карт компонентов природы для установления взаимосвязей между ними в разных природных зонах.*

### **Тема 3. Население России – 11 ч**

*Численность населения России. Человеческий потенциал страны. Численность населения России в сравнении с другими государствами. Особенности численности, воспроизводства и механического прироста российского населения на рубеже XX и XXI веков. Факторы, влияющие на динамику численности населения. Основные показатели, характеризующие население страны и ее отдельных территорий. Естественное движение населения. Прогнозирование изменения численности населения России и ее отдельных территорий. Демографические проблемы страны.*

*Половой и возрастной состав населения страны. Своеобразие полового и возрастного состава населения в России и определяющие его факторы. Половозрастная пирамида, причины её своеобразия в России. Средняя прогнозируемая продолжительность жизни мужского и женского населения России. Возрастная структура населения.*

*Народы и основные религии России. Народы и основные религии России. Россия – многонациональное государство. Многонациональность как специфический фактор формирования и развития России. Определение по статистическим материалам крупнейших по численности народов России. Определение по карте особенностей размещения народов России, сопоставление с политико-административным делением РФ. Использование географических знаний для анализа территориальных аспектов межнациональных отношений. Национальный и языковой состав населения. География основных религий.*

*Особенности расселения населения России. Геодемографическое положение России. Географические особенности размещения населения: их обусловленность природными, историческими и социально-экономическими факторами. Низкая средняя плотность населения страны. Основная полоса расселения. Городское и сельское население. Крупнейшие города и городские агломерации, их роль в жизни страны. Сельская местность, сельские поселения. Определение и сравнение показателей соотношения городского и сельского населения в разных частях страны по статистическим данным. Выявление закономерностей в размещении населения России.*

*Миграции населения России. Направления и типы миграции на территории страны. Причины миграций и основные направления миграционных потоков на разных этапах развития страны. Определение по статистическим материалам показателей миграционного прироста для*



отдельных территорий России. *Роль миграций в условиях сокращения численности населения России.*

**Практические работы.**

*№16 Выявление территориальных аспектов межнациональных отношений.*

*№17 Анализ карт населения России. Определение основных показателей, характеризующих население страны и её отдельные территории.*

**Тема 4. География Еврейской автономной области– 6ч**

**Основные черты природы. Рельеф и полезные ископаемые.** Геологическое строение и полезные ископаемые. **Климат.** Солнечная радиация. Воздушные массы. Времена года. **Воды.** Подземные воды. Реки. Водохранилища и озера. **Природно-географические зоны.** Зоны лесов. **Природные ресурсы, их рациональное использование.**

**Население и трудовые ресурсы.** Численность населения и ее динамика. Городское и сельское население. Национальный состав. Трудовые ресурсы. Социальные и бытовые условия населения. Здравоохранение. Культура, просвещение и наука.

**Тематический план**

№п/п	Темы курса, разделы	Кол-во часов по программе	Кол-во практических работ по программе	Кол-во контрольных работ
1.	Введение	<b>1</b>	-	<b>1</b>
2.	Географическое пространство России	<b>9</b>	<b>3</b>	
3	Природа России. География Еврейской автономной области	<b>41</b> <b>6</b>	<b>1</b>	
3.1	Природные условия		-	-
3.2	Рельеф		<b>1</b>	
3.3	Климат		<b>2</b>	
3.4	Внутренние воды		<b>4</b>	
3.5	Растительный и животный мир		<b>2</b>	<b>1</b>
3.6	Почва		<b>1</b>	
3.7	Природно-хозяйственные зоны		<b>1</b>	
4	Население. Промежуточная аттестация. Тест.	<b>11</b>	<b>2</b>	<b>1</b>
	<b>ВСЕГО</b>	<b>68</b>	<b>17</b>	<b>3</b>

**В каждом разделе № 2, 3, 4 включены уроки по ЕАО**

**Система оценки достижений планируемых результатов**

**Оценка качества выполнения практических и самостоятельных работ по географии.**

**Отметка "5"**

Практическая или самостоятельная работа выполнена в полном объеме с соблюдением необходимой последовательности. Учащиеся работали полностью самостоятельно: подобрали необходимые для выполнения предлагаемых работ источники знаний, показали необходимые для проведения практических и самостоятельных работ теоретические знания, практические умения и навыки. Работа оформлена аккуратно, в оптимальной для фиксации результатов форме. Форма фиксации материалов может быть предложена учителем или выбрана самими учащимися.

**Отметка "4"**

Практическая или самостоятельная работа выполнена учащимися в полном объеме и самостоятельно. Допускается отклонение от необходимой последовательности выполнения, не влияющее на правильность конечного результата (перестановка пунктов типового плана при характеристике отдельных территорий или стран и т.д.). Используются указанные учителем источники знаний, включая страницы атласа, таблицы из приложения к учебнику, страницы из статистических сборников. Работа показала знание основного теоретического материала и овладение умениями, необходимыми для самостоятельного выполнения работы. Допускаются неточности и небрежность в оформлении результатов работы.

**Отметка "3"**

Практическая работа выполнена и оформлена учащимися с помощью учителя или хорошо подготовленных и уже выполнивших на "отлично" данную работу учащихся. На выполнение работы затрачено много времени (можно дать возможность доделать работу дома). Учащиеся показали знания теоретического материала, но испытывали затруднения при самостоятельной работе с картами атласа, статистическими материалами, географическими инструментами.

**Отметка "2"**

Выставляется в том случае, когда учащиеся оказались не подготовленными к выполнению этой работы. Полученные результаты не позволяют сделать правильных выводов и полностью расходятся с поставленной целью. Обнаружено плохое знание теоретического материала и отсутствие необходимых умений. Руководство и помощь со стороны учителя и хорошо подготовленных учащихся неэффективны из-за плохой подготовки учащегося.

**Оценка работ, выполненных по контурной карте**

**Оценка «5»** ставится в том случае, если контурная карта заполнена аккуратно и правильно. Все географические объекты обозначены, верно. Контурная карта сдана на проверку своевременно.

**Оценка «4»** ставится в том случае, если контурная карта в целом была заполнена правильно и аккуратно, но есть небольшие помарки или не указано местоположение 2-3 объектов.

**Оценка «3»** ставится в том случае, если контурная карта имеет ряд недостатков, но правильно указаны основные географические объекты.

**Промежуточная аттестация по географии. Тест. (8 класс)**

1. A1. Укажите крайнюю северную островную точку России.

1. мыс Челюскин
2. мыс Флигели
3. мыс Дежнева
4. остров Ратманова

1. A2. С какой страной Россия имеет самую протяженную границу?

1. с Казахстаном
2. с Китаем
3. с Монголией
4. с Украиной

1. A3. Где в России проходит линия перемены дат?

1. в Беренговом проливе
2. по 180° меридиану
3. по Кунаширскому проливу

4. по 100° в.д.

1. А4. Как называется самая высокая точка России?

1. Казбек
2. Белуха
3. Эльбрус
4. Народная

1. А5. Где расположена самая низкая точка России?

1. на Восточно-Европейской равнине
2. на берегу Балтийского моря
3. у подножья Алтайских гор
4. на берегу Каспийского моря

1. А6. Как называются устойчивые участки литосферных плит?

1. складчатые области
2. щиты
3. плиты
4. платформы

1. А7. Какая эра продолжается и сейчас?

1. Мезозойская
2. кайнозойская
3. палеозойская
4. Протерозойская

1. А8. Какое полезное ископаемое добывают в кузнецком бассейне?

1. железную руду
2. каменный уголь
3. нефть
4. золото

1. А9. Отраженная радиация больше, если земная поверхность покрыта:

1. снегом
2. черноземом
3. травой
4. песком

1. А10. Какой океан оказывает наибольшее влияние на климат России?

1. Атлантический
2. Северный Ледовитый
3. Тихий
4. Индийский

1. A11. К каким бассейнам относятся реки России?

1. к бассейнам трех океанов
  2. к бассейнам четырех океанов
  3. к бассейнам трех океанов и бессточной области
  4. к бассейнам двух океанов и бассейну внутреннего стока
5. A12. Какая река является самой полноводной рекой России?

1. Волга
2. Лена
3. Амур
4. Енисей

1. A13. Кто из ученых является основателем науки о почвах?

1. А. Воейков
2. М. Ломоносов
3. В. Докучаев
4. А. Ферсман

1. A14. Какая природная зона расположена на островах Северного Ледовитого океана?

1. Тундра
2. арктическая пустыня
3. тайга
4. пустыня

1. A15. Укажите верное утверждение.

1. Зоне тайги избыточное увлажнение
2. В степи почвы плодородны
3. В степи значительную площадь занимают болота
4. Зона тайги имеет высокую степень распаханности

1. C1. Почему антициклоны несут ясную погоду?

2. C2. Назовите не менее двух минусов географического положения России.

## **2 вариант**

A1. Укажите крайнюю северную материковую точку России.

- 1) мыс Дежнева
- 2) мыс Флигели
- 3) мыс Челюскин
- 4) остров Канин Нос

A2. Какая область России является анклавом?

- Псковская
- Новгородская
- Калининградская
- Сахалинская

A3. Откуда ведется счет часовых зон?

- 1) От нулевого пояса к западу
- 2) От нулевого пояса к востоку
- 3) От 12 пояса к востоку
- 4) От 180° меридиана к западу

A4. Какой хребет тянется вдоль побережья Охотского моря?

- 1) Сихоте – Алинь
- 2) Джугджур
- 3) Черского
- 4) Бурейнский

A5. Какая равнина имеет уклон к северу?

- Прикаспийская
- Восточно-Европейская

- Зейско-Бурейская
- Западно-Сибирская

A6. Где расположены равнины?

- на литосферных плитах
- на платформах
- на щитах
- в складчатых областях

A7. Какая эра является самой древней?

Протерозойская                      Архейская                      Мезозойская                      Палеозойская

А8. Какие горы богаты полезными ископаемыми?

Уральские                      Кавказ                      Бырранга                      хребет Черского

А9. Какой климатообразующий фактор является ведущим?

направление горных хребтов                      высота места над уровнем океана

влияние человеческой деятельности                      географическое положение

А10. Как называется количество солнечной радиации, достигшее земной поверхности?

поглощенная радиация                      отраженная радиация

суммарная радиация                      прямая радиация

А11. Какая река является равнинной?

Анадырь                      Волга                      Терек                      Зея

А12. Как называется превышение истока реки над устьем?

падение реки                      течение реки                      уклон реки                      режим реки

А13. Плодородие почвы зависит от содержания в ней:

Влаги                      гумуса                      минеральных солей                      воздуха

А14. Какое животное не обитает в тундре?

Лемминг                      Тушканчик                      Гусь                      Песец

А15. Укажите верное утверждение.

1. Степная зона почти полностью распахана
2. Для тайги характерны сильные веры
3. В степях избыточное увлажнение
4. В тайге выращивают кукурузу и подсолнечник

1. А16. В каком из городов работает крупный алюминиевый завод?

1. Орск
2. Москва
3. Екатеринбург
4. Братск

1. А17. Укажите зерновую культуру, выращиваемую в Черноземье.

1. Рожь
2. Ячмень
3. Пшеница
4. Овес

1. В1. Какое время можно подсчитать по физической карте?

2. В2. Как называется железная дорога, которая проходит от Усть-Кута до Советской Гавани?

3. C1. Как можно вернуться «во вчерашний день»?

4. C2. Почему Баренцево море богато рыбой.

Ответы 8 класс

1. 1 вариант		2. 2 вариант	
3. A1	4. 2	5. A1	6. 3
7. A2	8. 1	9. A2	10. 3
11. A3	12. 1	13. A3	14. 2
15. A4	16. 3	17. A4	18. 2
19. A5	20. 4	21. A5	22. 4
23. A6	24. 4	25. A6	26. 2
27. A7	28. 2	29. A7	30. 2
31. A8	32. 2	33. A8	34. 1
35. A9	36. 1	37. A9	38. 4
39. A10	40. 1	41. A10	42. 3
43. A11	44. 3	45. A11	46. 2
47. A12	48. 4	49. A12	50. 1
51. A13	52. 3	53. A13	54. 2
55. A14	56. 2	57. A14	58. 2
59. A15	60. 1	61. A15	62. 1
63. A16	64. 1	65. A16	66. 4
67. A17	68. 4	69. A17	70. 3
71. B1	72. Местное	73. B1	74. Местное
75. B2	76. 4,5,6	77. B2	78. Байкало-Амурская магистраль
79. C1	80. В антициклоне воздух опускается из верхних слоев атмосферы, прогревается и становится суше.	81. C1	82. Пересекая 180° меридиан – линию перемены дат с востока на запад, мы попадаем как бы «во вчерашний день».
83. C2	84. Большая часть побережья России замерзает, ¼ часть России лежит за полярным кругом (суровый климат), большая площадь страны требует дополнительных расходов на строительство дорог.	85. C2	86. Благодаря теплomu Северо-Атлантическому течению.

**К/р по географии для 8 класса  
(Входной контроль знаний)**

**Вопросы:**

**1. Какие климатические пояса относятся к основным:**

Выберите один ответ:

- а) Умеренный, тропический, субтропический
- б) Экваториальный, умеренный, арктический
- в) Субтропический, субэкваториальный, субантарктический
- г) Субэкваториальный, арктический, умеренный.

**2. Что является причиной полноводности экваториальных рек:**

Выберите один ответ:

- а) Реки пересекают экватор
- б) Реки находятся в климатическом поясе с большим количеством осадков
- в) Реки берут начало в горах
- г) Реки протекают по равнинной территории.

**3. Самые высокие горы на Земле:**

Выберите один ответ:

- а) Уральские
- б) Кавказские
- в) Гималаи
- г) Анды.

**4. Определите, о какой природной зоне Африки говорится:**

**Природная зона занимает 40 % площади материка. Всегда жарко, а дожди идут только летом. Преобладает травянистая растительность с кустами зонтичной акации. Характерные представители животного мира: гепарды, зебры, носороги, слоны.**

- а) Саванны
- б) Тропические пустыни
- в) Влажные экваториальные леса.

**5. Определите, о каком материке говорится:**

**«Расположен в южном полушарии. Южный тропик пересекает материк. Побережье материка омывается Тихим и Индийским океанами».**

- а) Антарктида
- б) Африка
- в) Южная Америка
- г) Австралия.

**6. Выберите 2 НЕВЕРНЫХ утверждения**

- а) Экватор пересекает Австралию на севере.
- б) Антарктида находится вокруг южного полюса.
- в) Африку пересекают северный и южный тропики.
- г) Южную Америку пересекает южный полярный круг.
- д) Евразию пересекает южный тропик.

**7. Выберите 2 верных утверждения:**

- а) Африка - самый жаркий материк Земли.
- б) Тихий океан - самый глубокий океан Земли.
- в) Антарктида — самый маленький по площади материк.
- г) Северная Америка - первый по площади материк Земли.
- д) Австралия - самый высокий материк Земли.

**8. Определите, какому климатическому поясу соответствуют признаки климата:**

	экваториальный	тропический	субэкваториальный
Весь год преобладает пониженное атмосферное давление			
Воздушные массы по сезонам меняются: летом экваториальные, зимой тропические			
Осадков мало весь год			

**9. Установите соответствие понятий:**

	Муссоны	Тайфуны	Пассаты
<b>Ветры, меняющие свое направление в зависимости от времени года: зимой дуют с суши на море, а летом с моря на сушу.</b>			
<b>Постоянные ветры в тропических областях, дующие по направлению к экватору.</b>			
Атмосферные тропические вихри ураганной силы, характерные для западной части Тихого океана.			

**10. Установите, на каком материке находятся объекты:**

	Африка	Евразия	Северная Америка	Южная Америка	Австралия	Антарктида
Вулкан Килиманджаро						
Полуостров Аляска						
Озеро Эйр						



Горы Гималаи						
Река Амазонка						
Шельфовый ледник Росса						

### Ответы

1) б

2) б

3) в

4) а

5) г

6) а, г

7) а, б

8) Определите, какому климатическому поясу соответствуют признаки климата:

	экваториальный	тропический	субэкваториальный
Весь год преобладает пониженное атмосферное давление	+		
Воздушные массы по сезонам меняются: летом экваториальные, зимой тропические			+
Осадков мало весь год		+	

9) Установите соответствие понятий:

	Муссоны	Тайфуны	Пассаты
<b>Ветры, меняющие свое направление в зависимости от времени года: зимой дуют с суши на море, а летом с моря на сушу.</b>	+		
<b>Постоянные ветры в тропических областях, дующие по направлению к экватору.</b>			+
Атмосферные тропические вихри ураганной силы, характерные для западной части Тихого океана.		+	

10. Установите, на каком материке находятся объекты:

	Африка	Евразия	Северная Америка	Южная Америка	Австралия	Антарктида
Вулкан Килиманджаро	+					
Полуостров Аляска			+			
Озеро Эйр					+	
Горы Гималаи		+				
Река Амазонка				+		
Шельфовый ледник Росса						+

#### Критерии оценки:

За правильные ответы на вопросы 1- 5 выставляется 1 балл

За правильные ответы на вопросы 6 - 7 максимально выставляется 2 балла; если в ответах на данные вопросы допущена одна ошибка - 1 балл; более одной ошибки - 0 баллов.

За правильные ответы на вопросы 8 — 10 выставляется 3 балла, если в ответах на данные вопросы допущена одна ошибка — 2 балла; две ошибки — 1 балл; более двух ошибок — 0 баллов.

Итого, максимальный тестовый балл - 18

#### Оценивание работы:

Таблица перевода баллов в отметки по пятибалльной шкале

Отметка по пятибалльной шкале	«2»	«3»	«4»	«5»
Первичные баллы	Менее 5	5-10	11-16	17-18

#### К/р по теме «Растительный и животный мир России»

##### 1. По видовому составу богаче:

А) мир растений; Б) мир животных.

##### 2. Среди представителей животного мира по видовому составу богаче:

А) насекомые; Б) рыбы;  
В) земноводные и пресмыкающиеся; Г) млекопитающие.

##### 3. Найдите ошибку: основными типами растительности России являются:

А) тундра; Б) степи;  
В) леса; Г) луга.

##### 4. Найдите ошибку: для растительного покрова тундры характерны:

А) лишайник ягель; Б) брусника;  
В) типчак; Г) голубика.

##### 5. Лемминги – представители фауны:

А) тундры; Б) лесов;  
В) степей; Г) пустынь.

##### 6. К животному миру степей относятся:





Муниципальное бюджетное общеобразовательное учреждение  
«Средняя общеобразовательная школа №4 с. Даниловка»


**Приложение к основной общеобразовательной программе  
основного общего образования  
по географии**

**с. Даниловка**



Муниципальное бюджетное общеобразовательное учреждение  
«Средняя общеобразовательная школа № 4 с. Даниловка»

Рекомендовано  
на заседании  
ШМО «Просвещение»  
Протокол от  
«26» августа 2023г. № 1

Согласовано  
Заместитель  
директора по УВР  
 С.В. Пашенко  
«28» августа 2023 г.

Утверждено  
Директор МБОУ  
«СОШ № 4 с. Даниловка»  
Т.А. Спирина  
Приказ от «28» августа 2023 г.  
№ 90



Рабочая программа  
по географии  
для 9 класса

Учитель: Голубь Татьяна Александровна

2023-2024 учебный год

Программа по географии в 9 классе составлена на основе:

- примерной программы по географии (5-9 класс) основного общего образования для общеобразовательных учреждений. М., Просвещение, 2012г.

- авторской программы: И.И.Дронов, В.Я.Барина

Учебник: «География России. Хозяйство и географические районы. 9 класс». Авторы Дронов И.И., Барина В.Я., В.Р.ром, А.А.Лобжанидзе.- М., «Дрофа», 2012 и позже.

### **Планируемые результаты освоения курса:**

#### **«География России. Хозяйство и географические районы»**

##### **Личностные результаты:**

обучения географии в основной школе является формирование всесторонне образованной, инициативной и успешной личности, обладающей системой современных мировоззренческих взглядов, ценностных ориентаций, идейно-нравственных, культурных и этических принципов и норм поведения.

Важнейшие личностные результаты обучения географии:

1) воспитание российской гражданской идентичности: патриотизма, любви и уважения к Отечеству, чувства гордости за свою Родину; осознание единства географического пространства России как единой среды проживания населяющих её народов, определяющей общности их исторических судеб; осознание своей этнической принадлежности, усвоение гуманистических и традиционных ценностей многонационального российского общества; воспитание чувства ответственности и долга перед Родиной;

2) формирование ответственного отношения к учению, готовности и способности учащихся к саморазвитию и самообразованию на основе мотивации к обучению и познанию, осознанному выбору и построению дальнейшей индивидуальной траектории образования на базе ориентировки в мире профессий и профессиональных предпочтений с учётом устойчивых познавательных интересов;

3) формирование личностных представлений о целостности природы, населения и хозяйства Земли и её крупных районов стран, о России как субъекте мирового географического пространства, её месте и роли в современном мире; осознание значимости и общности глобальных проблем человечества;

4) формирование уважительного отношения к истории, культуре, национальным особенностям, традициям и образу жизни других народов; осознанной доброжелательности к другому человеку, его мнению, мировоззрению, культуре, языку, вере; готовности и способности вести диалог с другими людьми и достигать в нём взаимопонимания;

5) освоение социальных норм, правил поведения, ролей и форм социальной жизни в группах и сообществах, включая взрослые и социальные сообщества; участие в школьном самоуправлении и общественной жизни в пределах возрастных компетенций с учётом региональных, этнокультурных, социальных и экономических особенностей;

6) развитие морального сознания и компетентности в решении моральных проблем на основе личностного выбора, формирование нравственных чувств и нравственного поведения, осознанного и ответственного отношения к собственным поступкам;

7) формирование коммуникативной компетентности в общении и сотрудничестве со сверстниками, старшими и младшими в процессе образовательной, общественно полезной, учебно-исследовательской, творческой и других видов деятельности;

8) формирование ценности здорового и безопасного образа жизни; усвоение правил индивидуального и коллективного безопасного поведения в чрезвычайных ситуациях, угрожающих жизни и здоровью людей, правил поведения на транспорте и на дорогах;



9) формирование экологического сознания на основе при знания ценности жизни во всех её проявлениях и необходимости ответственного, бережного отношения к окружающей среде и рационального природопользования;

10) осознание значения семьи в жизни человека и общества, ценности семейной жизни, уважительного и заботливого отношения к членам своей семьи;

11) развитие эмоционально-ценностного отношения к природе, эстетического сознания через освоение художественного наследия народов России и мира, творческой деятельности эстетического характера.

#### **Метапредметные результаты:**

1) умение самостоятельно определять цели своего обучения, ставить и формулировать для себя новые задачи в учёбе и познавательной деятельности, развивать мотивы и интересы своей познавательной деятельности;

2) умение соотносить свои действия с планируемыми результатами, осуществлять контроль своей деятельности в процессе достижения результата, определять способы действий в рамках предложенных условий и требований, корректировать свои действия в соответствии с изменяющейся ситуацией;

4) умение оценивать правильность выполнения учебной за дачи, собственные возможности её решения;

5) владение основами самоконтроля, самооценки, принятия решений и осуществления осознанного выбора в учебной и познавательной деятельности;

6) умение определять понятия, делать обобщения, устанавливать аналогии, классифицировать, самостоятельно выбирать основания и критерии для классификации, устанавливать причинно-следственные связи, строить логическое рассуждение, умозаключение (индуктивное, дедуктивное и по аналогии) и делать выводы;

7) умение создавать, применять и преобразовывать знаки и символы, модели и схемы для решения учебных и познавательных задач;

8) смысловое чтение;

9) умение организовывать учебное сотрудничество и совместную деятельность с учителем и со сверстниками; работать индивидуально и в группе: находить общее решение и разрешать конфликты на основе согласования позиций и учёта интересов; формулировать, аргументировать и отстаивать своё мнение;

10) умение осознанно использовать речевые средства в соответствии с задачей коммуникации, для выражения своих чувств, мыслей и потребностей; планирования и регуляции своей деятельности; владение устной и письменной речью; монологической контекстной речью;

11) формирование и развитие компетентности в области использования информационно-коммуникационных технологий (ИКТ компетенции).

#### **Предметные результаты**

##### **В результате изучения ученик научится:**

- выбирать источники географической информации (картографические, статистические, текстовые, видео- и фотоизображения, компьютерные базы данных), адекватные решаемым задачам;
- ориентироваться в источниках географической информации (картографические, статистические, текстовые, видео- и фотоизображения, компьютерные базы данных): находить и извлекать необходимую информацию; определять и сравнивать качественные и количественные показатели, характеризующие географические объекты, процессы и явления, их положение в пространстве по географическим картам разного содержания и другим источникам; выявлять недостающую, взаимодополняющую и/или противоречивую географическую информацию, представленную в одном или нескольких источниках;

- представлять в различных формах (в виде карты, таблицы, графика, географического описания) географическую информацию, необходимую для решения учебных и практико-ориентированных задач;
- использовать различные источники географической информации (картографические, статистические, текстовые, видео- и фотоизображения, компьютерные базы данных) для решения различных учебных и практико-ориентированных задач: выявление географических зависимостей и закономерностей на основе результатов наблюдений, на основе анализа, обобщения и интерпретации географической информации объяснение географических явлений и процессов (их свойств, условий протекания и географических различий); расчет количественных показателей, характеризующих географические объекты, явления и процессы; составление простейших географических прогнозов; принятие решений, основанных на сопоставлении, сравнении и/или оценке географической информации;
- проводить с помощью приборов измерения температуры, влажности воздуха, атмосферного давления, силы и направления ветра, абсолютной и относительной высоты, направления и скорости течения водных потоков;
- различать изученные географические объекты, процессы и явления, сравнивать географические объекты, процессы и явления на основе известных характерных свойств и проводить их простейшую классификацию;
- использовать знания о географических законах и закономерностях, о взаимосвязях между изученными географическими объектами, процессами и явлениями для объяснения их свойств, условий протекания и различий;
- оценивать характер взаимодействия деятельности человека и компонентов природы в разных географических условиях с точки зрения концепции устойчивого развития;
- различать (распознавать, приводить примеры) изученные демографические процессы и явления, характеризующие динамику численности населения Земли и отдельных регионов и стран;
- использовать знания о населении и взаимосвязях между изученными демографическими процессами и явлениями для решения различных учебных и практико-ориентированных задач;
- описывать по карте положение и взаиморасположение географических объектов;
- различать географические процессы и явления, определяющие особенности природы и населения материков и океанов, отдельных регионов и стран;
- устанавливать черты сходства и различия особенностей природы и населения, материальной и духовной культуры регионов и отдельных стран; адаптации человека к разным природным условиям;
- объяснять особенности компонентов природы отдельных территорий;
- приводить примеры взаимодействия природы и общества в пределах отдельных территорий;
- различать принципы выделения и устанавливать соотношения между государственной территорией и исключительной экономической зоной России;
- оценивать воздействие географического положения России и ее отдельных частей на особенности природы, жизнь и хозяйственную деятельность населения;

- использовать знания о мировом, зональном, летнем и зимнем времени для решения практико-ориентированных задач по определению различий в поясном времени территорий в контексте реальной жизни;
- различать географические процессы и явления, определяющие особенности природы России и ее отдельных регионов;
- оценивать особенности взаимодействия природы и общества в пределах отдельных территорий России;
- объяснять особенности компонентов природы отдельных частей страны;
- оценивать природные условия и обеспеченность природными ресурсами отдельных территорий России;
- использовать знания об особенностях компонентов природы России и ее отдельных территорий, об особенностях взаимодействия природы и общества в пределах отдельных территорий России для решения практико-ориентированных задач в контексте реальной жизни;
- различать (распознавать, приводить примеры) демографические процессы и явления, характеризующие динамику численности населения России и отдельных регионов; факторы, определяющие динамику населения России, половозрастную структуру, особенности размещения населения по территории страны, географические различия в уровне занятости, качестве и уровне жизни населения;
- использовать знания о естественном и механическом движении населения, половозрастной структуре, трудовых ресурсах, городском и сельском населении, этническом и религиозном составе населения России для решения практико-ориентированных задач в контексте реальной жизни;
- находить и распознавать ответы на вопросы, возникающие в ситуациях повседневного характера, узнавать в них проявление тех или иных демографических и социальных процессов или закономерностей;
- различать (распознавать) показатели, характеризующие отраслевую; функциональную и территориальную структуру хозяйства России;
- использовать знания о факторах размещения хозяйства и особенностях размещения отраслей экономики России для объяснения особенностей отраслевой, функциональной и территориальной структуры хозяйства России на основе анализа факторов, влияющих на размещение отраслей и отдельных предприятий по территории страны;
- объяснять и сравнивать особенности природы, населения и хозяйства отдельных регионов России;
- сравнивать особенности природы, населения и хозяйства отдельных регионов России;
- сравнивать показатели воспроизводства населения, средней продолжительности жизни, качества населения России с мировыми показателями и показателями других стран;
- уметь ориентироваться при помощи компаса, определять стороны горизонта, использовать компас для определения азимута;
- описывать погоду своей местности;
- объяснять расовые отличия разных народов мира;
- давать характеристику рельефа своей местности;

- уметь выделять в записках путешественников географические особенности территории
- приводить примеры современных видов связи, применять современные виды связи для решения учебных и практических задач по географии;
- оценивать место и роль России в мировом хозяйстве.

**В результате изучения ученик получит возможность научиться:**

- *создавать простейшие географические карты различного содержания;*
- *моделировать географические объекты и явления;*
- *работать с записками, отчётами, дневниками путешественников как источниками географической информации;*
- *подготавливать сообщения (презентации) о выдающихся путешественниках, о современных исследованиях Земли;*
- *ориентироваться на местности: в мегаполисе и в природе;*
- *использовать знания о географических явлениях в повседневной жизни для сохранения здоровья и соблюдения норм экологического поведения в быту и окружающей среде;*
- *приводить примеры, показывающие роль географической науки в решении социально-экономических и геоэкологических проблем человечества; примеры практического использования географических знаний в различных областях деятельности;*
- *воспринимать и критически оценивать информацию географического содержания в научно-популярной литературе и средствах массовой информации;*
- *составлять описание природного комплекса; выдвигать гипотезы о связях и закономерностях событий, процессов, объектов, происходящих в географической оболочке;*
- *сопоставлять существующие в науке точки зрения о причинах происходящих глобальных изменений климата;*
- *оценивать положительные и негативные последствия глобальных изменений климата для отдельных регионов и стран;*
- *объяснять закономерности размещения населения и хозяйства отдельных территорий в связи с природными и социально-экономическими факторами;*
- *оценивать возможные в будущем изменения географического положения России, обусловленные мировыми геодемографическими, геополитическими и геоэкономическими изменениями, а также развитием глобальной коммуникационной системы;*
- *давать оценку и приводить примеры изменения значения границ во времени, оценивать границы с точки зрения их доступности;*
- *делать прогнозы трансформации географических систем и комплексов в результате изменения их компонентов;*
- *наносить на контурные карты основные формы рельефа;*
- *давать характеристику климата своей области (края, республики);*

- показывать на карте артезианские бассейны и области распространения многолетней мерзлоты;
- выдвигать и обосновывать на основе статистических данных гипотезы об изменении численности населения России, его половозрастной структуры, развитии человеческого капитала;
- оценивать ситуацию на рынке труда и ее динамику;
- объяснять различия в обеспеченности трудовыми ресурсами отдельных регионов России
- выдвигать и обосновывать на основе анализа комплекса источников информации гипотезы об изменении отраслевой и территориальной структуры хозяйства страны;
- обосновывать возможные пути решения проблем развития хозяйства России;
- выбирать критерии для сравнения, сопоставления, места страны в мировой экономике;
- объяснять возможности России в решении современных глобальных проблем человечества;

**Содержание тем учебного курса «География России. Хозяйство и географические районы».**  
**9 класс, 68 часов**  
**(2 часа в неделю, 34 учебных недели)**

**ХОЗЯЙСТВО РОССИИ** (23 час)

**Вторичный сектор экономики** - отрасли, перерабатывающие сырьё.

Топливо-энергетический комплекс, его значение и проблемы.

**Топливо-энергетический комплекс (ТЭК).** Состав, место и значение в хозяйстве. Угольная, газовая, нефтяная промышленность: основные современные и перспективные районы добычи, система нефте- и газопроводов. Электроэнергетика: типы электростанций, их особенности и доля в производстве электроэнергии. Энергосистема. Современные проблемы ТЭК. ТЭК и охрана окружающей среды.

**Машиностроение.** Состав, место и значение в хозяйстве. Факторы размещения машиностроительных предприятий. География науко-, трудо- и металлоемких отраслей. Главные районы и центры. Особенности географии военно-промышленного комплекса. Машиностроение и охрана окружающей среды.

**Металлургия.** Состав, место и значение в хозяйстве. Чёрная и цветная металлургия: факторы размещения предприятий, особенности географии металлургии черных, легких и тяжелых цветных металлов. Металлургические базы, крупнейшие металлургические центры. Металлургия и охрана окружающей среды.

**Химическая промышленность.** Состав, место и значение в хозяйстве. Факторы размещения предприятий, особенности географии важнейших отраслей. Основные базы, крупнейшие химические комплексы. Химическая промышленность и охрана окружающей среды.

**Лесная промышленность.** Состав, место и значение в хозяйстве. Факторы размещения предприятий, особенности географии важнейших отраслей. Основные базы, крупнейшие лесоперерабатывающие комплексы. Лесная промышленность и охрана окружающей среды.

**Пищевая промышленность.** Состав, место и значение в хозяйстве. Группировка отраслей по характеру используемого сырья, география важнейших отраслей. Пищевая проблема в России.

**Лёгкая промышленность.** Состав, место и значение в хозяйстве. География текстильной промышленности.

**Третичный сектор экономики.** Его состав, особенности входящих в него отраслей. Роль третичного сектора в экономике России и проблемы его развития.

**География коммуникаций.** Роль коммуникаций в размещении населения и хозяйства. Сухопутный, водный и воздушный транспорт. Преимущества и недостатки отдельных видов транспорта. Важнейшие транспортные узлы. Связь.

**География науки.** Наука, ее состав и роль в жизни современного общества. География российской науки. Города науки и технополисы.

**География социальной сферы.** Состав, место и значение в хозяйстве. Социальная инфраструктура; ее состав и роль в современном обществе. География жилищного и рекреационного хозяйства. Жилье – одна из главных потребностей человека. Географические различия в обеспеченности россиян жильем. География рекреационного хозяйства в России.

### **ГЕОГРАФИЯ КРУПНЫХ РЕГИОНОВ РОССИИ (40час)**

**Районирование России.** Задачи, принципы и проблемы. Виды районирования (физико-географическое, экономическое, историко-географическое, природно-хозяйственное, экологическое и др.)

Зонирование России: основная зона хозяйственного освоения, зона Севера, их особенности и проблемы.

**Районы и крупные регионы России.** Состав района, региона. Особенности географического, геополитического, и эколого-географического положения, их влияние на природу, хозяйство и жизнь населения. Специфика природы: геополитическое строение и рельеф, климат, природные зоны, природные ресурсы. Основные историко-географические этапы формирования района, региона.

Население: численность, естественный прирост и миграции, специфика расселения, национальный состав, традиции и культура. Города. Качество жизни населения.

Место и роль района, региона в социально-экономическом развитии страны. География важнейших отраслей хозяйства, особенности его территориальной организации. Географические аспекты основных экономических, социальных и экологических проблем района, региона.

Внутренние природно-хозяйственные различия.

### **Россия в современном мире -5 часов**

Место России среди стран мира. География государств нового зарубежья. Оценка их исторических, политических, экономических и культурных связей с Россией. Россия и страны СНГ. Взаимосвязи России с другими странами мира. Объекты мирового природного и культурного наследия в России.

### **Тематический план**

<b>Название темы</b>	<b>Количество часов</b>	<b>Практические работы</b>	<b>Контрольные Работы, тесты</b>
Раздел1 Хозяйство России	23	3	к/р 1 (ТЭК)
Раздел 2. География крупных регионов России ( Хозяйство ЕАО). Промежуточная аттестация. Тест.	45	7	К/р 2,3 Тест 1
<b>ИТОГО</b>	<b>68</b>	<b>7</b>	<b>4</b>

## Система оценки достижений планируемых результатов

### Оценка качества выполнения практических и самостоятельных работ по географии.

#### **Отметка "5"**

Практическая или самостоятельная работа выполнена в полном объеме с соблюдением необходимой последовательности. Учащиеся работали полностью самостоятельно: подобрали необходимые для выполнения предлагаемых работ источники знаний, показали необходимые для проведения практических и самостоятельных работ теоретические знания, практические умения и навыки. Работа оформлена аккуратно, в оптимальной для фиксации результатов форме. Форма фиксации материалов может быть предложена учителем или выбрана самими учащимися.

#### **Отметка "4"**

Практическая или самостоятельная работа выполнена учащимися в полном объеме и самостоятельно. Допускается отклонение от необходимой последовательности выполнения, не влияющее на правильность конечного результата (перестановка пунктов типового плана при характеристике отдельных территорий или стран и т.д.). Использованы указанные учителем источники знаний, включая страницы атласа, таблицы из приложения к учебнику, страницы из статистических сборников. Работа показала знание основного теоретического материала и овладение умениями, необходимыми для самостоятельного выполнения работы. Допускаются неточности и небрежность в оформлении результатов работы.

#### **Отметка "3"**

Практическая работа выполнена и оформлена учащимися с помощью учителя или хорошо подготовленных и уже выполнивших на "отлично" данную работу учащихся. На выполнение работы затрачено много времени (можно дать возможность доделать работу дома). Учащиеся показали знания теоретического материала, но испытывали затруднения при самостоятельной работе с картами атласа, статистическими материалами, географическими инструментами.

#### **Отметка "2"**

Выставляется в том случае, когда учащиеся оказались не подготовленными к выполнению этой работы. Полученные результаты не позволяют сделать правильных выводов и полностью расходятся с поставленной целью. Обнаружено плохое знание теоретического материала и отсутствие необходимых умений. Руководство и помощь со стороны учителя и хорошо подготовленных учащихся неэффективны из-за плохой подготовки учащегося.

### **Оценка работ, выполненных по контурной карте**

**Оценка «5»** ставится в том случае, если контурная карта заполнена аккуратно и правильно. Все географические объекты обозначены, верно. Контурная карта сдана на проверку своевременно.

**Оценка «4»** ставится в том случае, если контурная карта в целом была заполнена правильно и аккуратно, но есть небольшие помарки или не указано местоположение 2-3 объектов.

**Оценка «3»** ставится в том случае, если контурная карта имеет ряд недостатков, но правильно указаны основные географические объекты.

### **Контрольная работа по теме:**

#### **«Общая характеристика хозяйства России. Географическое районирование»**

#### **1 вариант**

#### **ЧАСТЬ А.**

1. Основным методом экономической географии является:  
А. периодизация; Б. описание; В. районирование; Г. генерализация.
2. Из скольких равноправных субъектов Федерации состоит Россия?  
А. 20; Б. 49; В. 83; Г. 100.
3. Внутри машиностроительного комплекса более высокие темпы развития имеет:  
А. производство автомобилей и ЭВМ; Б. производство турбин и тракторов.
4. Наиболее важным фактором размещения машиностроительных заводов является их ориентация:  
А. на развитую научную базу;  
Б. на трудовые ресурсы; В. на потребителя.
5. Наиболее крупные автомобильные заводы России находятся:

- А. в Центральной России; Б. в Центральной России и Поволжье;  
В. в Центральной России, Поволжье и Западной Сибири.
6. В состав топливной промышленности входят:  
А. нефтяная промышленность; Б. нефтяная и угольная промышленность;  
В. нефтяная, угольная промышленность и электроэнергетика.
7. Коксующийся уголь добывается в бассейнах:  
А. Канско-Ачинском и Кузбассе; Б. Кузбассе и Печорском;  
В. Печорском и Канско-Ачинском.
8. Наиболее низкая себестоимость добычи угля:  
А. в Печорском бассейне; Б. в Канско-Ачинском бассейне; В. в Кузбассе.
9. Основными продуктами черной металлургии являются:  
А. чугун; Б. чугун и сталь; В. чугун, сталь и прокат.
10. Главными районами цветной металлургии в России являются:  
А. Урал и Центральная Россия; Б. Центральная Россия и Восточная Сибирь;  
В. Восточная Сибирь и Урал.
11. Главными районами по производству минеральных удобрений в России являются:  
А. Урал; Б. Урал и Восточная Сибирь;  
В. Урал, Восточная Сибирь и Центральная Россия.
12. Наиболее перспективными районами для развития лесного комплекса являются:  
А. Западная Сибирь; Б. Восточная Сибирь; В. Дальний Восток.
13. Большую часть стоимости продукции сельского хозяйства обеспечивает:  
А. растениеводство; Б. животноводство.
14. К техническим культурам относятся: А. лён; Б. лён и сахарная свекла;  
В. лён, сахарная свекла и рожь.
15. Больше урожайностью обладает пшеница: А. яровая; Б. озимая.
16. Главными районами выращивания пшеницы являются:  
А. Поволжье и Европейский Север; Б. Европейский Север и Северный Кавказ;  
В. Северный Кавказ и Поволжье.
17. В состав транспортного комплекса входят виды транспорта:  
А. водный; Б. водный и воздушный; В. водный, воздушный и сухопутный.
18. Наиболее дорогим является транспорт:  
А. морской; Б. авиационный; В. автомобильный.
19. Черноморскими портами России являются:  
А. Одесса и Новороссийск; Б. Новороссийск и Туапсе; В. Туапсе и Одесса.
20. В состав инфраструктурного комплекса не входит:  
А. туристско-экскурсионная организация;  
Б. предприятие, оказывающее жилищно-коммунальные услуги;  
В. образовательное учреждение; Г. тепличное цветоводческое хозяйство.
21. К материальным услугам относятся: А. торговля; Б. транспорт;  
В. образование; Г. государственное управление;  
Д. оборона; Е. бытовое обслуживание.

## **ЧАСТЬ В.**

### **1. Установить соответствие:**

#### **Производство**

1. автомобилей;
2. компьютеров;
3. трелевочных тракторов.

#### **Главный фактор размещения:**

- А. Близость потребителя.
- Б. Развитая транспортная сеть.
- В. Близость научных центров.

### **2. Распределите отрасли машиностроения по мере увеличения их металлоемкости:**

- А. автомобилестроение; Б. энергетическое машиностроение; В. приборостроение.

### **3. Установите соответствие между названиями электростанций и их типами:**

- |                  |         |
|------------------|---------|
| 1. Кислогубская; | А. ТЭС. |
| 2. Сургутская;   | Б. ГЭС. |
| 3. Братская;     | В. АЭС. |



4. Билибинская; Г. ПЭС.
4. **Распределите** различные виды энергетических ресурсов по степени возрастания их калорийности:  
А. нефть; Б. торф; В. бурый уголь; Г. каменный уголь.

5. **Дополните:**  
Группа металлургических заводов, использующих общие источники сырья и топлива, называется . . . .

6. **Установите соответствие:**

**Продукция химической промышленности**

1. минеральные удобрения и ядохимикаты;
2. красители и волокна.

**Потребители**

- А. Транспорт.
- Б. Сельское хозяйство.
- В. Текстильная промышленность.

7. **Распределите** сельскохозяйственные культуры по мере увеличения их доли в посевных площадях:  
А. зерновые; Б. кормовые; В. технические; Г. овощи и картофель.

### **Контрольная работа**

#### **2 вариант**

#### **ЧАСТЬ А.**

1. В число субъектов Российской Федерации входят:  
А. республики; Б. города – центры областей; В. края;  
Г. посёлки городского типа; Д. сельские населённые пункты; Е. области.
2. Зерноуборочные комбайны выпускают заводы, расположенные в  
А. Тольятти; Б. Москве; В. Ростове-на-Дону;  
Г. Калуге; Д. Нижнем Новгороде; Е. Красноярске;
3. Центрами тракторостроения являются:  
А. Рязань; Б. Челябинск; В. Екатеринбург;  
Г. Волгоград; Д. Владимир; Е. Ростов-на-Дону.
4. Потребителями продукции машиностроительного комплекса являются:  
А. транспорт; Б. транспорт и оборонный комплекс;  
В. транспорт, оборонный комплекс и машиностроение.
5. Главной газодобывающей базой РФ является:  
А. Западно-Сибирская; Б. Оренбургская; В. европейского Севера.
6. Главной нефтяной базой России является:  
А. Баренцево-Печорская; Б. Волго-Уральская; В. Западно-Сибирская.
7. Тремя крупнейшими угольными базами России являются бассейны:  
А. Печорский; Б. Кузнецкий; В. Канско-Ачинский;  
Г. Иркутский; Д. Донецкий; Е. Подмосковский.
8. Ведущее место в России по производству черных металлов занимает металлургическая база: А. Центральная; Б. Уральская; В. Сибирская.
9. Основными продуктами цветной металлургии являются:  
А. цветные металлы; Б. цветные металлы и их сплавы;  
В. цветные металлы, их сплавы и минеральные удобрения.
10. Из отраслей химической промышленности на сырьё ориентировано производство:  
А. калийных удобрений; Б. серной кислоты; В. пластмасс.
11. К лесоизбыточным территориям в России относятся:  
А. Европейский Север и Северный Кавказ; Б. Северный Кавказ и Восточная Сибирь;  
В. Восточная Сибирь и Европейский Север.
12. Рожь, лён и картофель выращиваются в основном:  
А. в черноземной зоне; Б. в Нечерноземье.
13. Потребительский фактор является основным для размещения отраслей:  
А) хлебобулочной; Б) мукомольной; В) консервной; табачной.
14. Из отраслей пищевой промышленности на сырьё ориентируются:

- А. рыбная и кондитерская; Б. кондитерская и сахарная; В. сахарная и рыбная.
15. Ведущей отраслью растениеводства России является:  
 А. картофелеводство; Б. кормопроизводство;  
 В. зерновое хозяйство; Г. садоводство.
16. Наиболее дешевым является транспорт:  
 А. морской; Б. железнодорожный; В. автомобильный.
17. Города – центры авиационной промышленности России:  
 А. Смоленск, Ярославль и Таганрог; В. Самара, Саратов и Волгоград;  
 Б. Казань, Воронеж и Иркутск; Г. Ульяновск, Красноярск и Хабаровск.
18. Города – центры производства стрелковых вооружений:  
 А. Ижевск и Тюмень; В. Ростов-на-Дону и Красноярск;  
 Б. Вологда и Вятские Поляны; Г. Тула и Ковров.
19. Укажите правильное сочетание “центр речного судостроения – бассейн реки, в котором он расположен”:  
 А. Новгород – Волхов; В. Тюмень – Урал;  
 Б. Астрахань – Дон; Г. Благовещенск – Амур.
20. К нематериальным услугам относятся: А. торговля; Б. транспорт; В. образование;  
 Г. государственное управление; Д. оборона; Е. бытовое обслуживание.
21. Химчистка и пункт проката входят в группу сферы услуг:  
 А. жилищно-коммунального хозяйства; Б. социального обеспечения;  
 В. бытового обслуживания; Г. рекреационного обслуживания.

### ЧАСТЬ В.

#### 1. Установите соответствие:

##### Характеристика

1. Грузооборот
2. Пассажирооборот
3. Расстояние перевозок
4. Себестоимость перевозок

##### Вид транспорта, занимающий 1 место

- А. Автомобильный
- Б. Трубопроводный
- В. Авиационный
- Г. Морской

2. **Расположить** отрасли машиностроения по мере увеличения трудоёмкости их продукции:  
 А. автомобилестроение; Б. тяжёлое машиностроение; В. приборостроение.

#### 3. Установите соответствие:

##### Производство

1. робототехники и ЭВМ;
2. зерноуборочных комбайнов;
3. горно-шахтного оборудования;

##### Главный фактор размещения

- А. Близость потребителя.
- Б. Близость металлургической базы.
- В. близость научных центров.

4. **Расположите** нефтяные базы России в порядке убывания их доли в добыче нефти:  
 А. Волго-Уральская; Б. Западно-Сибирская; В. Баренцево-Печерская.

#### 5. Дополните:

Единственным видом транспорта, охватывающим перевозками почти все районы страны, является... .

#### 6. Установите соответствие:

##### Продукция хим. промышленности

1. топливо, смазочные материалы.
2. шины, резина, пластмассы.

##### Потребители

- А. Машиностроение. Б. Транспорт.
- В. Лёгкая промышленность.

#### 7. Установите соответствие:

##### Производство

1. Выплавка алюминия.
2. Производство бумаги.
3. Производство сахара.
4. Точное машиностроение.

##### Главный фактор размещения предприятия

- А. Сырьевой.
- Б. Трудовой.
- В. Энергетический.
- Г. Водный.

8. **Расположите** отрасли животноводства по мере уменьшения их доли в производстве мяса:

А. оленеводство; Б. овцеводство; В. скотоводство; Г. свиноводство.

**Ключ к контрольной работе.**

**Часть А**

№ вопроса	1 вариант	2 вариант
1	В	АВЕ
2	В	ВЕ
3	А	БГД
4	А	В
5	Б	А
6	В	В
7	Б	БВД
8	Б	Б
9	В	Б
10	В	А
11	А	В
12	Б	Б
13	Б	А
14	Б	В
15	Б	В
16	В	А
17	В	Б
18	Б	Г
19	Б	Г
20	Г	ВГД
21	АВЕ	В

**Часть В**

№ вопроса	1 вариант	2 вариант
1	1Б 2В 3А	1Б 2А 3В 4Г
2	ВАБ	ВАБ
3	1Г 2А 3Б 4В	1В 2А 3Б
4	БВГА	БВА
5	Металлургическая база	Авиационный
6	1Б 2В	1Б 2А
7	ГВБА	1В 2Г 3А 4Б
8	-----	ВГБА

## Тест по теме: Регионы России

9класс

1 вариант

1. Уральский район имеет границы с :

а) Северо-Кавказским б) Центральным в) Северо-Западным г) Западно-Сибирским

2. Европейский Север имеет выход в море:

а) Баренцево б) Восточно-Сибирское в) Каспийское г) Охотское

3. Марийцы, чуваша и мордва – коренные жители:

а) Поволжья б) Урала в) Западной Сибири г) Восточной Сибири

4. Отметьте крупный центр металлургии, входящий в состав Центральной металлургической базы:

а) Череповец б) Нижний Тагил в) Челябинск г) Новокузнецк

5. Лесная промышленность сконцентрирована в четырех основных базах, наиболее перспективной из которых считается: а) Северо-Европейская б) Центральная в) Урало-Поволжская г) Сибирская

6. Крупнейшая добыча нефти 70% добычи страны (Самотлор, Сургут) находятся:

а) в Центральной базе б) Западно-Сибирской базе в) Волго-Уральской г) Северо-Европейской

7. Из списка месторождений полезных ископаемых выберите угольные месторождения:

а) Самотлорское, Сургутское б) Штокманское в) Кузнецкое, Канско-Ачинское г) Норильское

8. Атомная электростанция в Чукотском автономном округе- это:

а) Балаковская АЭС б) Белоярская АЭС в) Билибинская АЭС г) Кольская АЭС

9. К какой металлургической базе относятся такие центры металлургии, как Череповец, Липецк и Старый Оскол? А) к Уральской б) к Сибирской в) к Центральной г) к Дальневосточной

10. Установите соответствие между экономическими районами и морскими портами:

(1) Владивосток (2) Мурманск (3) Санкт-Петербург (4) Астрахань

а) Европейский Север б) Поволжье в) Северо-Запад г) Дальний Восток

11. Назовите море, по акватории которого пролегает газопровод, «Северный поток»:

а) Северное б) Белое в) Баренцево г) Балтийское

12. Установите соответствие: (1) Колпашево (2) Анджеро-Судженск (3) Ямбургское (4) Нягань

А) нефть б) природный газ в) железные руды г) каменный уголь

### \*повышенный уровень

13. Нижний Тагил и Омск являются крупнейшими центрами по выпуску: а) вертолетов б) атомных подводных лодок в) бронетанковой техники г) стрелкового оружия

14. Определите экономический район по его описанию:

Самый многонациональный и промышленный район. Большая численность городов, но естественный прирост остается отрицательным из-за значительно оттока населения, суровых климатических условий, слабое развитие социальной инфраструктуры, безработицы, сложность трудоустройства женщин. Катастрофическая экологическая ситуация. Богат металлом, поставщик минеральных удобрений.

15. Определите субъект Российской Федерации по описанию его рекреационного потенциала: «Песчаные морские пляжи, расположенные на широте Сочи, и тёплое море (купальный сезон — до 100 суток). Три национальных парка, включая знаменитый «Зов тигра», шесть государственных природных заповедников и лечебные источники минеральных вод. Богатый подводный мир моря, водопады, древние потухшие вулканы, пещеры, туристические базы на островках и лёгкий доступ к большинству достопримечательностей».

### Тест по теме: Регионы России

#### 9класс

#### 2вариант

1. Западно-Сибирский район имеет границы с: а) Поволжьем б) Волго-Вятским в) Уральским г) Центральным
2. Поволжье имеет выход в море: а) Черное б) Каспийское в) Азовское г) Белое
3. В какой республике России народы исповедуют буддизм: а) Калмыкия б) Карелия в) Алтай г) Дагестан
4. Отметьте крупный центр химической промышленности, входящий в состав Поволжья: а) Казань б) Оренбург в) Норильск г) Сургут
5. Какая химическая база в своем производстве использует в основном хибинские апатиты? А) Сибирская б) Урало-Поволжская в) Центральная г) Северо-Европейская
6. Важнейшие российские газовые месторождения (Уренгойское и Ямбургское) находятся: а) на Дальнем Востоке б) на Европейском Севере в) Европейском юге г) Западной Сибири
7. Из списка месторождений полезных ископаемых выберите месторождения калийных солей: а) Мончегорск и Никель б) Березники, Соликамск в) Дагестан, Крым г) Уренгой, Ямбург
8. Отметьте регион, являющийся основным потребителем угля Печорского угольного бассейна: а) Дальний Восток б) Европейский Север в) Европейский Юг г) Западная Сибирь
9. К какой металлургической базе относятся такие центры металлургии, как Гай, Верхняя Пышма и Ревда? А) к Уральской б) к Сибирской в) к Центральной г) к Дальневосточной
10. Установите соответствие между экономическими районами и городами - миллионерами: (1) Челябинск (2) Волгоград (3) Нижний Новгород (4) Омск  
А) Центральная Россия б) Западная Сибирь в) Урал г) Поволжье
11. В настоящее время создается новый современный космодром «Свободный», который расположен: а) недалеко от Астрахани б) на северном Урале в) на полуострове Камчатка г) в Амурской области
12. Установите соответствие: (1) Сегежа, Костомукша (2) Оранжерей, Оля (3) Чусовой, Новотроицк (4) Барнаул, Кемерово а) рыбная промышленность б) черная металлургия в) лесная и деревообрабатывающая г) химическая промышленность

#### \*повышенный уровень

13. Укажите название города, в котором находится единственное в России предприятия по производству металла по бездоменной технологии: а) Красноярск б) Челябинск в) Новокузнецк

г) Старый Оскол

14. Определите экономический район по его описанию:

Район богат алмазами, золотом, оловом. По разведанным промышленным запасам олова и вольфрама занимают ведущую роль в стране. Имеются крупнейшие угольные бассейны.

Значительна часть запасов древесины более 30%. Моря, окружающие район имеют богатейшие запасы промысловой рыбы. Огромны запасы гидроэнергоресурсов. Наблюдается миграционный отток населения, особенно из северных территорий района, один из самых высоких в стране.

Район чрезвычайно контрастен по природным и экономическим условиям. Здесь муссонный климат, хорошие условия для сельского хозяйства и жизни людей.

15. «В этой республике есть прекрасные возможности для развития различных видов туризма, ведь на государственном учёте находится свыше 4000 культурно-исторических и природных памятников и объектов. Большая часть её территории – холмистая равнина с ярко выраженными следами деятельности ледника. Волнистая каменная твердь земной поверхности и ныне сохраняет следы древних гор. Республику образно называют «твердокаменной озёрно-лесной», подчеркивая ведущие элементы ландшафта, неповторимые сочетания, созданные пространствами причудливых очертаний множества озер и разделяющих их каменисто-сглаженных междуречий, покрытых зеленью тайги. Здесь более 60000 озёр и 27000 рек. Самые крупные озёра – Ладожское и Онежское. В северной части Ладожского озера расположен Валаамский архипелаг. В 1999 г. территория получила статус природного парка».

Ключи к тесту: Регионы России 9кл

1вариант

1г 2а 3а 4а 5г 6б 7в 8в 9в 10 (1г 2а 3в 4б) 11г 12 (1в 2г 3б 4а) 13в 14.урал 15. Приморский край

2вариант

1в2б 3а 4а 5г 6г 7б 8б 9а 10 (3а 1в 2г 4б) 11г 12(1в 2а 3б 4г) 13г 14 дальний восток 15.карелия

### Промежуточная аттестация по географии. Тест.

9 класс

#### СИСТЕМА ОЦЕНКИ ДОСТИЖЕНИЙ ПЛАНИРУЕМЫХ РЕЗУЛЬТАТОВ

Оценки	2	3	4	5
Баллы %	0-50%	51-70%	71-86%	87-100%

#### ВАРИАНТ 1.

1. Численность населения какой из перечисленных стран наименьшая?

- 1) Индонезия
- 2) США
- 3) Индия
- 4) Австралия

2. Какая из перечисленных областей имеет выход к Государственной границе Российской Федерации?

- 1) Пензенская
- 2) Свердловская
- 3) Брянская
- 4) Новгородская

3. Для какого из перечисленных регионов России характерен муссонный климат умеренного пояса?

- 1) Калининградская область
- 2) Ямало-Ненецкий АО
- 3) Мурманская область
- 4) Приморский край

4. С сейсмичностью и подводным вулканизмом тесно связана опасность возникновения огромных морских волн — цунами, под угрозой которых находятся территории прибрежных городов и других населённых пунктов. В какой из перечисленных стран необходима работа специальных служб по предупреждению населения о цунами?

- 1) Швеция
- 2) Испания
- 3) Япония
- 4) Алжир

5. Какой из перечисленных портов Северного морского пути является незамерзающим?

- 1) Мурманск
- 2) Владивосток
- 3) Хатанга
- 4) Архангельск

2) Диксон

4) Тикси

**Задания 6, 7 выполняются с использованием приведённой ниже таблицы.**

**Демографические показатели отдельных регионов РФ в 2007 г.**

Регион	Общая численность населения, тыс. чел.	Рождаемость, ‰	Естественный прирост, ‰
Ивановская область	1088	9,0	-11,0
Республика Коми	975	11,1	-2,7
Республика Дагестан	2659	15,3	8,7
Новосибирская область	2670	10,6	0

6. Используя данные таблицы, определите, в каком из перечисленных регионов наблюдался наибольший естественный прирост.

- 1) Новосибирская область
- 2) Республика Дагестан
- 3) Ивановская область
- 4) Республика Коми

7. Используя данные таблицы, определите смертность населения в Ивановской области в 2007 г. в ‰. Ответ запишите в виде числа.

Ответ \_\_\_\_\_ ‰.

8. В каком из перечисленных регионов России средняя плотность населения наибольшая?

- 1) Чукотский АО
- 2) Нижегородская область
- 3) Ханты-Мансийский АО — Югра
- 4) Хабаровский край

9. Усиление «парникового эффекта» в настоящее время большинство учёных объясняют тем, что в атмосфере

- 1) уменьшается содержание озона
- 2) увеличивается содержание азота
- 3) увеличивается содержание углекислого газа
- 4) уменьшается содержание кислорода

10. В каком из высказываний содержится информация о миграции населения?

1) В России, так же как и в мире, городской образ жизни получает все большее распространение.

2) Количество людей, въезжающих в Россию на постоянное место жительства из других государств, постоянно увеличивается.

3) Западная и центральная части Европейской России наиболее плотно заселены и урбанизированы.

4) В России в течение 2008 г. родилось 1 713947 человек, умерло — 2 075954 человека.

11. Прочтите текст и ответьте на вопрос: мы проехали от Средиземного моря до побережья Бискайского залива. И вот, наконец, конечный пункт нашего путешествия — город Ла-Рошель. В нём расположен порт прогулочных яхт. По узким улочкам мы проехали туда. Был тёплый летний день. Дул лёгкий бриз. Водное пространство залива было заполнено яхтами.

В каком направлении дуют дневные бризы и почему они образуются на побережье океана? Укажите две причины.

Ответ запишите в бланке, указав сначала номер задания.

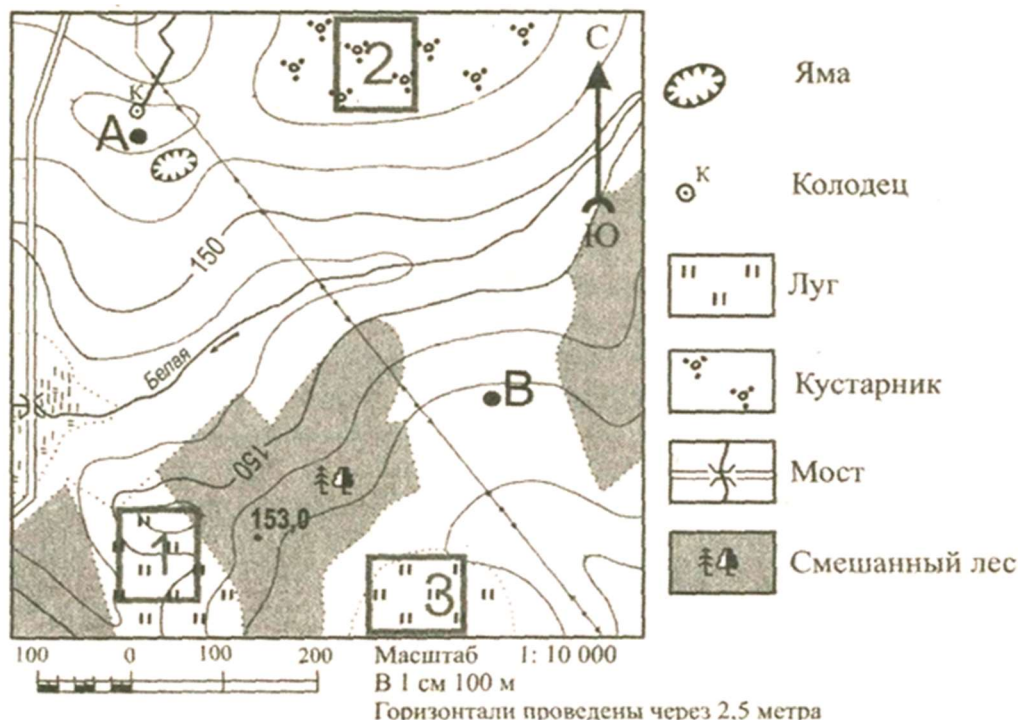
12. Расположите перечисленные города в порядке увеличения их численности населения. Запишите в бланк получившуюся последовательность букв.

- А) Кострома
- Б) Гольягти
- В) Нижний Новгород

13. Определите, какой город в России имеет географические координаты 72°с.ш. и 129°в.д.

Ответ \_\_\_\_\_.

**Задания 14 - 15 выполняются с использованием приведённой ниже карты.**



14. Определите по карте расстояние на местности по прямой от отметки с высотой 153,0 до колодца. Измерение проводите между центрами условных знаков. Полученный результат округлите до десятков метров. Ответ запишите в виде числа.

Ответ: \_\_\_\_\_ м.

15. Определите по карте, в каком направлении от моста через реку Белая находится точка с высотой 153,0.

Ответ: \_\_\_\_\_.

**Задания 16, 17 выполняются с использованием приведённого ниже текста**

АО «Котласский ЦБК» — «Котласский целлюлозно-бумажный комбинат» (юг Архангельской области, город Коряжма) — крупнейшее в России предприятие по комплексной безотходной химической переработке древесины хвойных и лиственных пород. Котласский ЦБК вырабатывает более миллиона тонн целлюлозы разных видов, сотни тысяч тонн печатной и технической бумаги, картона, древесно-волоконистые плиты и другие виды продукции.

16. Картами какого экономического района России нужно воспользоваться для того, чтобы определить местоположение г. Коряжма?

- |               |                       |
|---------------|-----------------------|
| 1) Уральского | 3) Западно-Сибирского |
| 2) Северного  | 4) Дальневосточного   |

17. Объясните, какие **две** особенности Архангельской области, способствовали размещению в г. Коряжма целлюлозно-бумажного комбината. Ответ запишите в бланке, указав сначала номер задания.

18. Туристические фирмы разных регионов России разработали слоганы (рекламные лозунги) для привлечения туристов в свои регионы. Установите соответствия, соответствующие выбранным ответам.

**РЕГИОН**

**СЛОГАН**

- |                                    |   |
|------------------------------------|---|
| 1) Ямало-Ненецкий АО               | А) Здесь можно побывать в Долине гейзеров и увидеть действующие вулканы!  |
| 2) Камчатский край                 | Б) Окунитесь в полярную ночь, прокатитесь на собачьей и оленьей упряжках! |
| 3) Кабардино-Балкарская Республика |   |
| 4) Свердловская область            |   |

19. Расположите регионы России в той последовательности, в которой их жители встречают Новый год. Запишите в бланк получившуюся последовательность букв.

- А) Смоленская область



- Б) Чукотский АО
- В) Омская область

**20.** Определите регион России по его краткому описанию.

Республика расположена в Азиатской части страны. На юге граница совпадает с Государственной границей Российской Федерации. Республика богата полезными ископаемыми: здесь имеются крупные залежи свинцово-цинковых, молибденовых, вольфрамовых, урановых руд, а также месторождения угля и многих других полезных ископаемых. На территории Республики находится около 60% береговой линии самого глубокого пресноводного озера в мире.

Ответ: Республика \_\_\_\_\_.

**21.** Определите экономический район по набору характеристик:

- а) В состав района входят только области.
- б) Это индустриальное ядро России.
- в) Отраслями специализации являются точное и наукоемкое машиностроение, химическая и текстильная промышленности.

**22.** Определите экономический район по набору характеристик:

- а) Это район нефти, газа и угля.
- б) Значительная часть района заболочена.
- в) Распространен «вахтовый» метод работы.

**23.** Определите экономический район по набору характеристик:

- а) Это самый многонациональный район России.
- б) На юге района расположены горы.
- в) Большая часть населения живет в станицах и аулах.

**24.** Определите экономический район по набору характеристик:

- а) богатые минеральные ресурсы;
- б) металлургическая база - старейшая в стране;
- в) развито тяжелое машиностроение;
- г) основная проблема - экологическая.

**25.** Назовите термин: насильственное переселение народов, людей - это ...

**26.** Назовите термин: возвращение мигрантов на Родину - это ...

**27.** Назовите термин: рост и развитие пригородной зоны крупных городов - это ...

**28.** Назовите термин: группы близкорасположенных городов, объединенных тесными связями (трудовыми, культурно-бытовыми, производственными, инфраструктурными) - это ...

**29.** Назовите термин: производственные связи между предприятиями, выпускающими совместную продукцию - это ...

**30.** Назовите термин: вывоз товаров и услуг - это

## ОТВЕТЫ К ИТОГОВОЙ РАБОТЕ

9 класс

### Вариант 1

Задание	Ответ	Задание	Ответ
1	4	16	2
2	3	17	1. У сырья 2. В Архангельской области много <b>водных ресурсов</b> .
3	4	18	1 – Б 2 - А
4	3	19	БВА
5	1	20	Бурятия
6	2	21	Центральный
7	20	22	Западно-Сибирский
8	2	23	Северо-Кавказский
9	3	24	Уральский
10	2	25	депортация
11	1. С океана на сушу. 2. Суша нагревается быстрее, чем океан, давление над ней ниже. Это причина образования бризов. 3. Разница в атмосферном давлении	26	реэмиграция
12	АБВ	27	субурбанизация
13	Тикси	28	агломерация
14	370	29	кооперирование
15	Юго-восток	30	экспорт

### Вариант 2

Задание	Ответ	Задание	Ответ
1	3	16	4
2	4	17	1. У потребителя 2. У сырья (азотные удобрения из угля Кузбасса).
3	4	18	3 – А 4 - Б
4	2	19	321
5	4	20	Калининградская область
6	3	21	Северный
7	73	22	Северо-Кавказский
8	4	23	Северо-Западный
9	2	24	Северный
10	3	25	депопуляция
11	1. Граница плит. 2. Столкновение плит. 3. Сейсмический пояс (Альпийско-Гималайский)	26	эмиграция
12	БВА	27	беженцы
13	Ухта	28	урбанизация

14	400/410	29	межотраслевой комплекс
15	Юго-восток/ВЮ-В	30	технополис

Критерии оценок:

«2»: ученик набрал менее 50%

«3»: выполнил 50-70%

«4»: выполнил 71-80

«5»: выполнил 81-100%.